

Pièce jointe n°1
Description du projet

3° de l'art. R. 512-46-3 du code de l'environnement

I. PRESENTATION DU PETITIONNAIRE

Le projet concerne la démarche d'enregistrement ICPE d'une plateforme logistique existante sur la commune du Lamentin portée par la société COMPAGNIE 3H.

Les capacités techniques et financières du porteur de projet sont détaillées dans la pièce jointe n°11.

Le tableau ci-dessous reprend les informations détaillées de la société porteuse du projet et de son signataire :

| | |
|-------------------------------|---|
| Raison sociale | COMPAGNIE 3H |
| Forme juridique | Société par actions simplifiée |
| N°SIRET | 303 164 040 00030 |
| Adresse | Lotissement les Hauts de Californie |
| Code postal | 97 232 LE LAMENTIN |
| Personne signataire : | Franck HO HIO HEN |
| Fonction : | Président |
| Coordonnées : | franck.hohiohen@hohiohen.com +596 (0) 596 42 70 01 |
| Personne à contacter : | Josué CLEON |
| Fonction : | Responsable technique groupe |
| Coordonnées : | josue.cleon@hohiohen.com +596 (0) 596 42 70 01 |

Tableau 1 : Informations détaillées du porteur de projet

II. PRESENTATION DU PROJET

Ce projet d'enregistrement concerne une plateforme logistique existante implantée sur la commune du Lamentin (97232), au niveau du lotissement Les Hauts de Californie. L'emprise du site correspond aux parcelles cadastrales K984, K985 et K987 dont la superficie cumulée est de 32 487 m².

Le site actuel est composé de trois bâtiments distincts :

- Un bâtiment 1, d'une superficie d'environ 4500 m² ; construit en plusieurs étapes, dont la dernière extension en 2008, il accueille des chambres froides positives et négatives ainsi que les zones de réception expédition associées ; les bureaux de la société sont également situés en façade Sud de ce bâtiment, au-dessus d'une ancienne zone de stockage,
- Un bâtiment 2, d'une superficie de 2250 m² au sol, 2500 m² en comptant la mezzanine existante ; il accueille actuellement le magasin Ho Hio Hen automobile et sa réserve de pièces détachées ; il s'agit donc d'un ERP de 5^{ème} catégorie accolé à un entrepôt,
- Un bâtiment 3 d'une superficie d'environ 4000 m² au sous-sol et de 4700 m² au rez-de-chaussée, accueillant actuellement au sous-sol des produits divers combustibles distribués par la marque GIFL (mobilier, rangement, linge, décoration...) et au rez-de-chaussée du stockage d'huile et pièces détachées automobile distribués par Ho Hio Hen ; des bureaux sont également localisés à l'étage en façade Est, au-dessus de la zone de stockage.

Les espaces extérieurs sont essentiellement dédiés à des places de stationnement pour les clients Ho Hio Hen, le personnel et pour la circulation des véhicules de réception et expédition de marchandises.

L'organisation actuelle du site est présentée sur les figures suivantes.

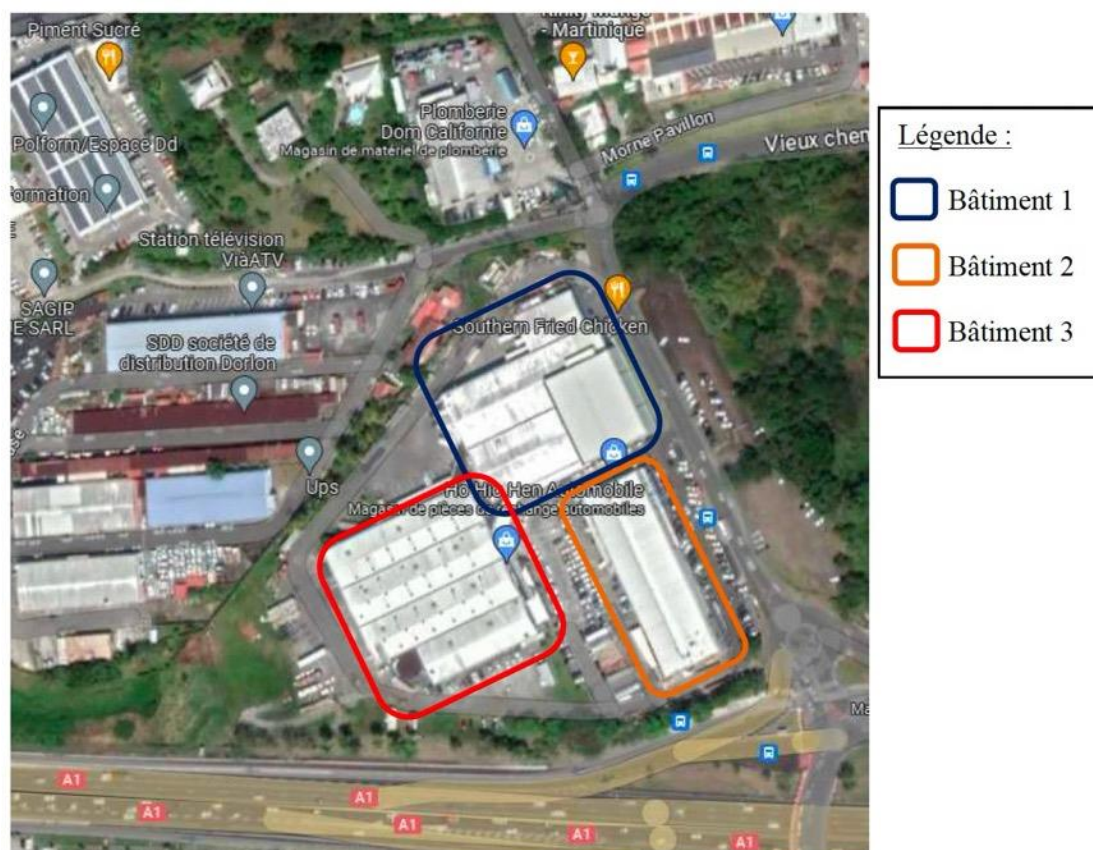


Figure 1 : répartition des bâtiments du site

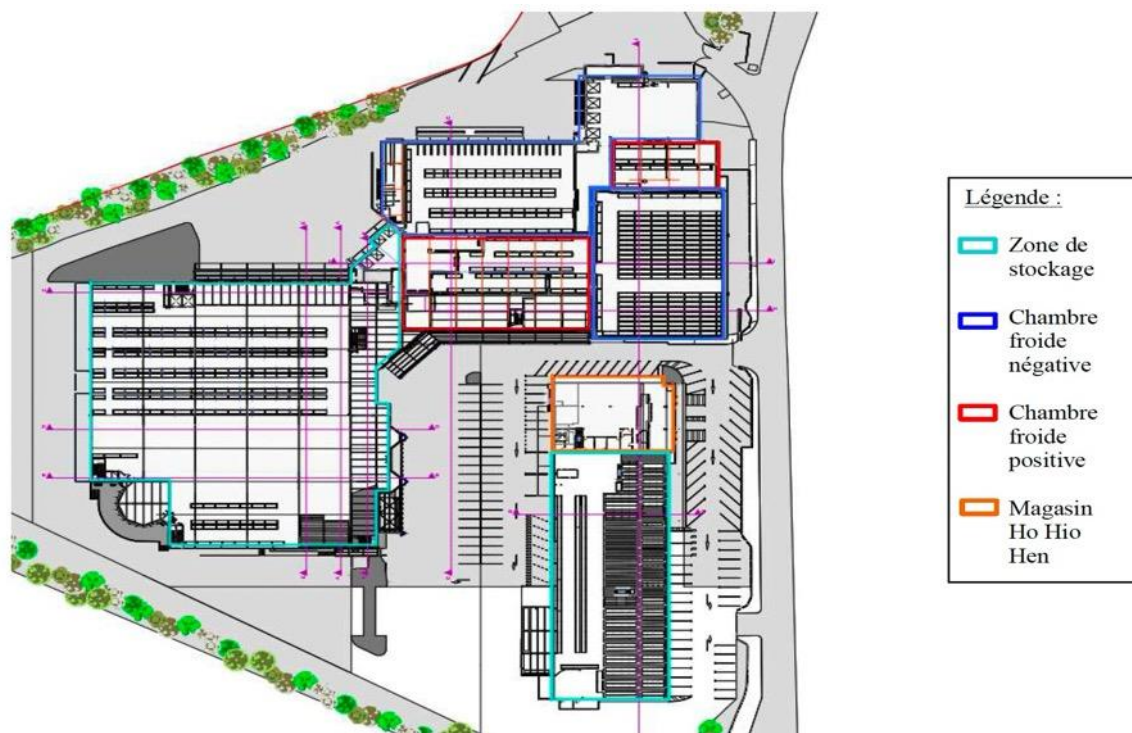


Figure 2 : schéma d'organisation actuelle du site (rez-de-chaussée)

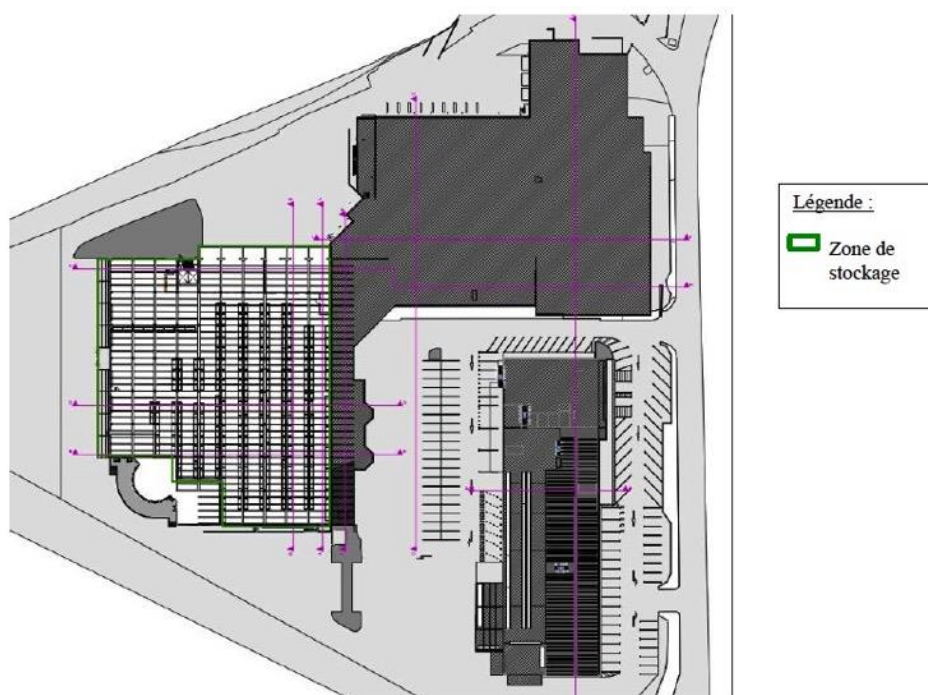


Figure 3 : schéma d'organisation actuelle du site (sous-sol)

L'occupation future envisagée au sein de l'établissement va concerner le souhait d'implantation de nouveaux établissements recevant du public au sein des bâtiments 2 et 3 selon le schéma suivant.

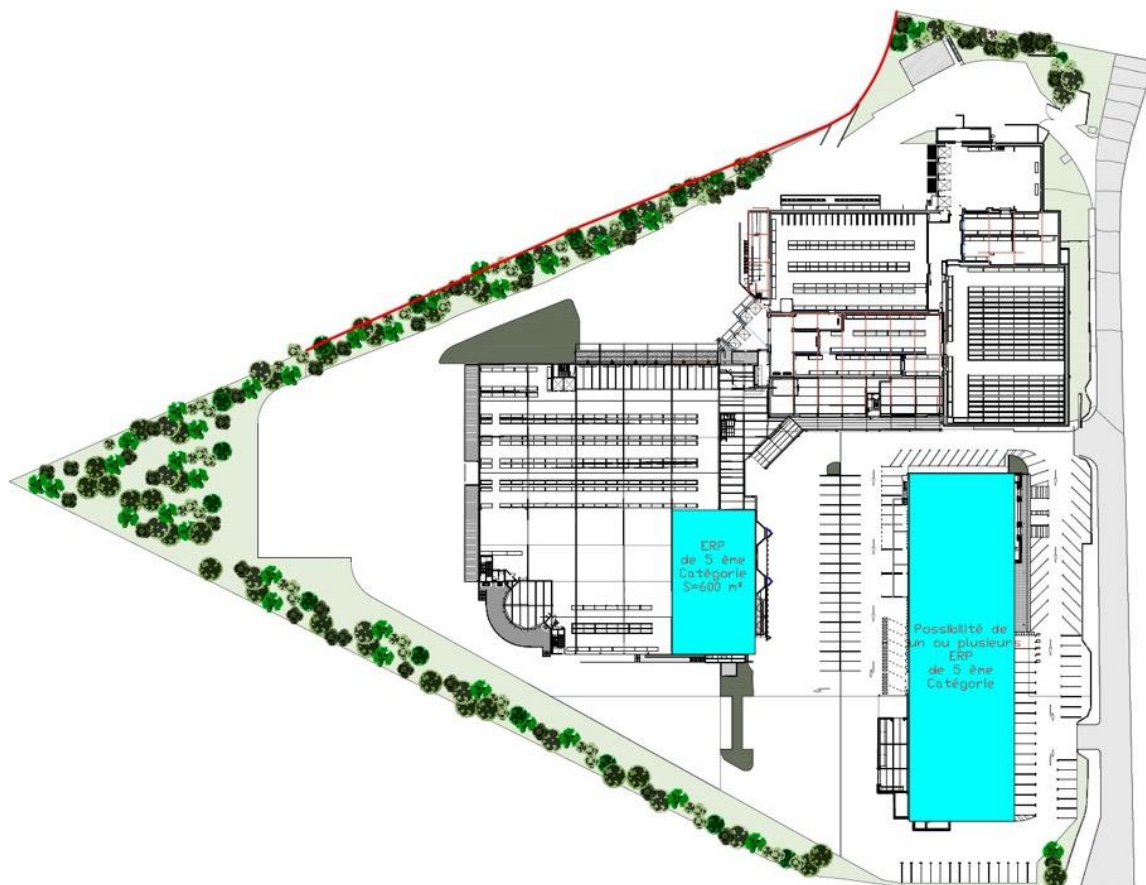


Figure 4 : implantation future des ERP

Par ailleurs, de nombreux travaux seront envisagés pour mettre en conformité l'établissement avec les prescriptions applicables liées à la réglementation sur les installations classées. Au niveau des espaces extérieurs, ces travaux concerneront notamment :

- La mise en place d'une cuve aérienne d'eau d'un volume de 950 m³ et d'un local surpresseur dédiés à une nouvelle installation d'extinction automatique type sprinklage,
- Le mise en place d'une seconde cuve aérienne d'eau d'un volume de 780 m³ constituant une réserve pour les services extérieurs d'incendie et de secours,
- La création d'un bassin de rétention d'éventuelle eaux d'extinction d'incendie d'un volume de 2300 m³ à l'Ouest du site,
- La mise en place d'un rideau d'eau le long de la façade Est du bâtiment 1 donnant sur la route département n°14.

Le plan de masse du site comprenant ces aménagements futurs est présenté ci-après et constitue la pièce jointe n°20 du présent dossier.

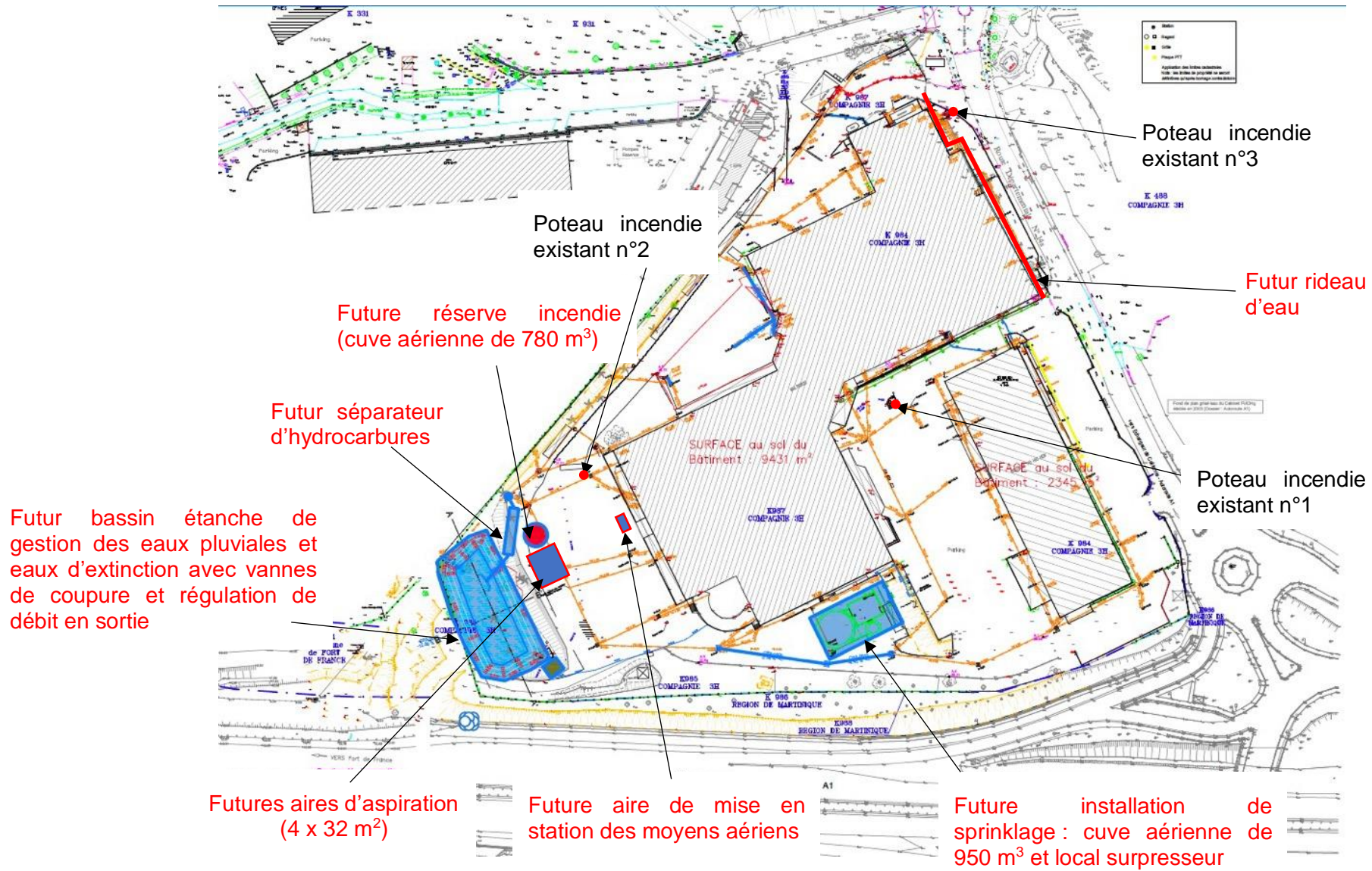
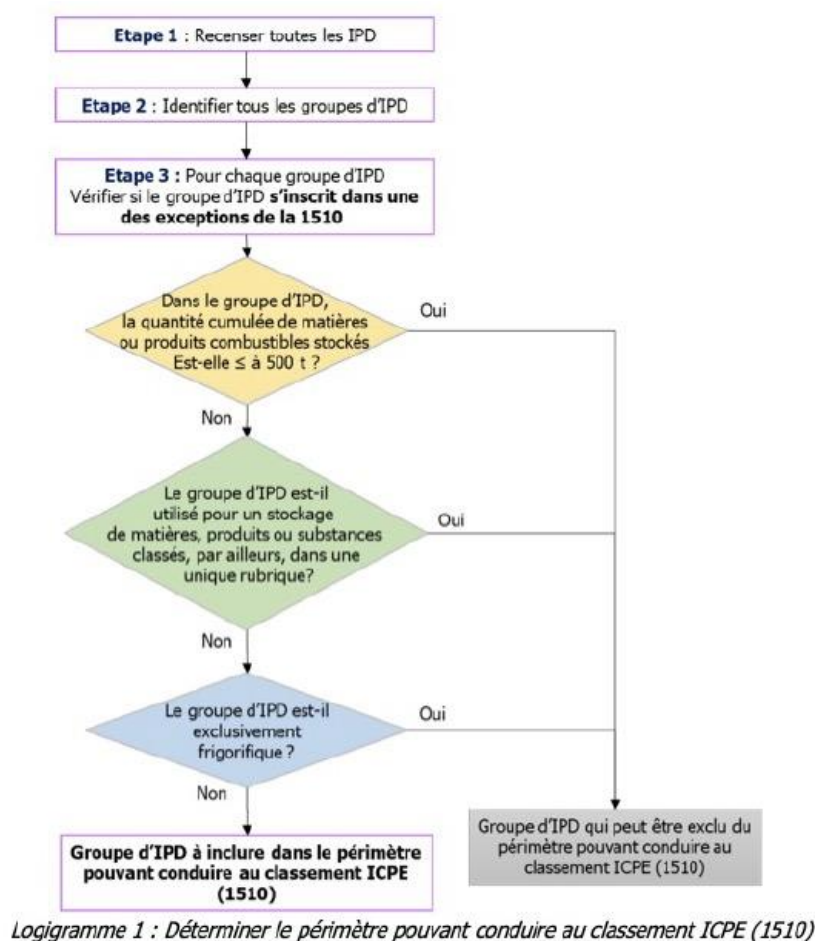


Figure 5 : plan d'aménagement futur

III. CLASSEMENT DE L'ÉTABLISSEMENT AU TITRE DU CODE DE L'ENVIRONNEMENT

Le classement du stockage de produits combustibles au sein des différents bâtiments du site (emballages, matières premières et produits finis) est susceptible de relever des rubriques 1510 ou 1511 de la nomenclature des installations classées. Les modalités de classement au sein de ces rubriques ont considérablement évolué par suite de la publication du décret du 24 septembre 2020 modifiant ladite nomenclature.

L'analyse de ce classement doit être réalisée sur la base du guide entrepôts dans sa version révisée du 10 février 2023. Cette méthodologie est résumée au sein du logigramme suivant.



La première étape consiste à recenser les Installations Pourvues d'une toiture Dédiées au stockage (IPD) présentes au sein de l'établissement.

Au sein des bâtiments actuels il n'existe aucun recoupement coupe-feu deux heures permettant de différencier plusieurs cellules de stockage. Seul le plancher séparant le sous-sol du rez-de-chaussée du bâtiment 3 est un plancher béton armé coupe-feu de degré deux heures permettant de constituer deux niveaux différents. Ainsi, dans l'état actuel, l'établissement est constitué de deux IPD :

- IPD 1 : ensemble constitué des bâtiments 1 et 3,
- IPD 2 : bâtiment 2.

Le positionnement de ces IPD est représenté sur la figure suivante.

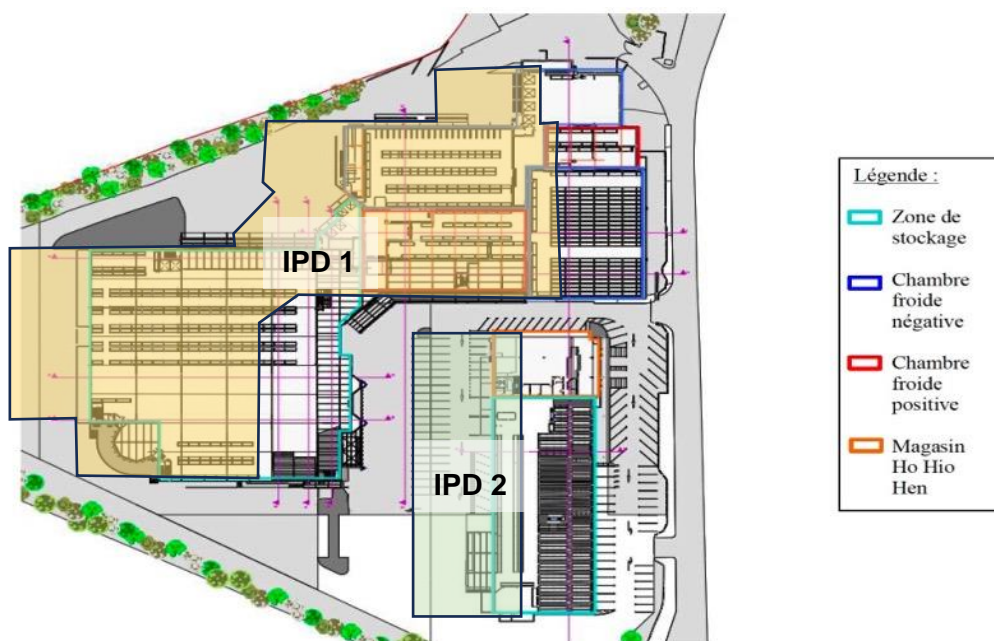


Figure 6 : recensement des IPD actuelles

Ces deux IPD étant localisées à moins de 40 m l'une de l'autre, elles constituent un unique groupe d'IPD.

Dans la configuration future envisagée, le bâtiment n°2 accueillera uniquement un ou plusieurs ERP de 5^{ème} catégorie. Il ne sera donc plus constitutif d'IPD. Une surface dédiée à l'accueil du public sera également aménagée au rez-de-chaussée du bâtiment n°3 et réduira ainsi la surface de l'IPD n°1.

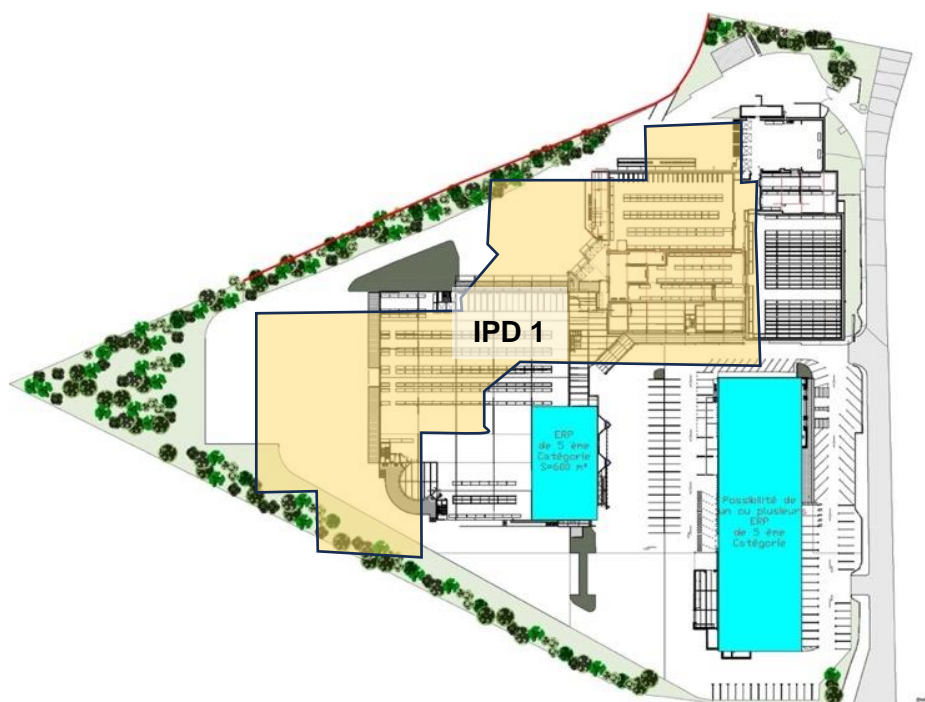


Figure 7 : recensement des IPD futures

Ainsi, dans la configuration future envisagée, l'établissement sera constitué d'un unique groupe d'IPD correspondant à l'IPD n°1. Ce groupe d'IPD présentera une surface au sous-sol d'environ 4000 m² et une surface au rez-de-chaussée d'environ 8600 m².

L'étape suivante consiste à identifier les quantités de matières combustibles qui sont susceptibles d'être présentes au sein de ce groupe d'IPD ainsi que leur nature afin de déterminer si ce groupe d'IPD peut être utilisé pour un stockage de matières, produits ou substances classés, par ailleurs dans une unique rubrique de la nomenclature des installations classées.

Compte tenu des volumes de stockage présents et de la typologie des matières stockées, la quantité totale de produits combustibles susceptible d'être présente est susceptible de dépasser la valeur de 500 tonnes, entraînant un classement potentiel sous la rubrique 1510 (réponse NON au losange jaune du logigramme ci-dessus). Par ailleurs, l'entrepôt ne sera pas dédié à une typologie de produits classés sous une unique autre rubrique de la nomenclature des installations classées (1530, 1532, 2662 ou 2663 – réponse NON au losange vert). Enfin, même en ne considérant que les zones de stockage présentes au sous-sol et au rez-de-chaussée du bâtiment 3 (zones non frigorifiques), la quantité de matières combustibles susceptible d'y être présente sera toujours susceptible de dépasser 500 tonnes (réponse NON au losange bleu).

Par conséquent, le groupe d'IPD constitué par l'IPD n°1 en configuration future constitue le périmètre pouvant conduire au classement 1510 de l'établissement.

Le volume d'entrepôt correspondant est constitué des différents volumes suivants :

- Sous-sol du bâtiment 3 : surface d'environ 4000 m² et hauteur d'environ 4,5 m soit environ 18 000 m³,
- Rez-de-chaussée du bâtiment 3 (hors ERP) : surface d'environ 4100 m² et hauteur au faîtage d'environ 8,15 m soit environ 33 415 m³,
- Chambre froide négative du bâtiment 1 : surface d'environ 1200 m² sur une hauteur au faîtage d'environ 12 m Soit environ 14 400 m³,
- Reste du bâtiment 1 : surface d'environ 3300 m² pour une hauteur moyenne au faîtage d'environ 9 m soit environ 29 700 m³.

Le volume total d'entrepôt est d'ainsi environ 95 515 m³ classant l'établissement sous le régime de l'enregistrement pour la rubrique 1510-2 de la nomenclature des installations classées.

Le tableau suivant reprend le classement global de l'établissement vis-à-vis de la réglementation des Installations Classées pour la Protection de l'Environnement (ICPE) et de la réglementation Installations, Ouvrages, Travaux et Activités (IOTA).

| Numéro de rubrique | Désignation | Situation du projet | Régime de classement |
|--------------------|---|---|----------------------|
| 1510-2b | <p>Entrepôts couverts (installation, pourvues d'une toiture, dédiées au stockage de matières ou produits combustibles en quantité supérieure à 500 tonnes), à l'exception des entrepôts utilisés pour le stockage de matières, produits ou substances classés, par ailleurs, dans une unique rubrique de la présente nomenclature, des bâtiments destinés exclusivement au remisage des véhicules à moteur et de leur remorque, des établissements recevant du public et des entrepôts exclusivement frigorifiques :</p> <p>1. Entrant dans le champ de la colonne « évolution environnementale systématique » en application de la rubrique 39.a de l'annexe de l'article R. 122-2 du code de l'environnement</p> <p>2. Autres installations que celles définies au 1, le volume des entrepôts étant :</p> <ul style="list-style-type: none"> a) Supérieur ou égal à 900 000 m³ b) Supérieur ou égal à 50 000 m³ mais inférieur à 900 000 m³ c) Supérieur ou égal à 5 000 m³ mais inférieur à 50 000 m³ | <p>L'entrepôt se compose de 2 bâtiments dénommés bâtiment 1 et 3 constitutifs d'une unique IPD accueillant :</p> <ul style="list-style-type: none"> - chambre froide négative du bâtiment 1 : volume de 14 400 m³, - reste du bâtiment 1 : volume d'environ 29 700 m³, - sous-sol du bâtiment 3 : volume d'environ 18 000 m³, - rez-de-chaussée du bâtiment 3 (hors ERP) : volume d'environ 33 415 m³. <p>Soit un volume total d'entrepôt d'environ 95 515 m³</p> | E |
| 2925-1 | <p>Ateliers de charge d'accumulateurs électriques.</p> <p>1. Lorsque la charge produit de l'hydrogène, la puissance maximale de courant continu utilisable pour cette opération ⁽¹⁾ étant supérieure à 50 kW (D)</p> <p>2. Lorsque la charge ne produit pas d'hydrogène, la puissance maximale de courant utilisable pour cette opération ⁽¹⁾ étant supérieure à 600 kW, à l'exception des infrastructures de recharge pour véhicules électriques ouvertes au public définies par le décret n°2017-26 du 12 janvier 2017 relatif aux infrastructures de recharge pour véhicules électriques et portant diverses mesures de transposition de la directive 2014/94/UE du Parlement européen et du Conseil du 22 octobre 2014 sur le déploiement d'une infrastructure pour carburant alternatifs (D)</p> <p>⁽¹⁾ Puissance de charge délivrable cumulée de l'ensemble des infrastructures des ateliers</p> | <p>La puissance cumulée des différents postes de charge d'accumulateurs électriques pour les engins de manutention répartis sur le site est inférieure à 50 kW</p> | NC |

| | | | |
|---------|---|--|---|
| 2.1.5.0 | <p>Rejet d'eaux pluviales dans les eaux douces superficielles ou sur le sol ou dans le sous-sol, la surface totale du projet, augmentée de la surface correspondant à la partie du bassin naturel dont les écoulements sont interceptés par le projet, étant :</p> <p>1 Supérieure ou égale à 20 ha (A) ;</p> <p>2 Supérieure à 1 ha mais inférieure à 20 ha (D).</p> | <p>L'emprise du site est de 32 487 m² avec un unique rejet d'eaux pluviales vers l'extrémité Ouest du terrain</p> | D |
|---------|---|--|---|

Tableau 2 : Classement du projet pour les réglementations ICPE et IOTA

Le projet est également soumis à examen au cas par cas et les rubriques visées sont reprises dans le tableau ci-dessous.

| Régime | Numéro de catégorie et de sous-catégorie de l'annexe du R.122 du code de l'environnement |
|-------------|---|
| Cas par cas | 1.b) Autres installations classées pour la protection de l'environnement soumises à enregistrement (pour ces installations, l'examen au cas par cas est réalisé dans les conditions et formes prévues aux articles L. 512-7-2 et R. 512-46-18 du code de l'environnement. |

Tableau 3 : Classement du projet pour l'examen au cas par cas

Le présent dossier d'enregistrement ICPE emporte l'examen au cas par cas et la déclaration loi sur l'eau (IOTA).

IV. ARTICULATION DES PIÈCES DU DOSSIER

La numérotation des pièces du présent dossier de demande d'enregistrement suit la numérotation précisée dans le guide de téléprocédure des demandes d'enregistrement.

Le tableau ci-dessous reprend l'ensemble des pièces jointes pouvant constituer un dossier d'enregistrement avec en gras les pièces jointes composant effectivement le dossier.

| Pièce jointe | Description / Intitulé | Statut |
|---------------------|---|--------------------|
| Pièce jointe n°0 | Mandat signé par le pétitionnaire | Obligatoire |
| Pièce jointe n°1 | Description du projet (présente pièce) | Obligatoire |
| Pièce jointe n°2 | Document justifiant du respect des prescriptions générales édictées par le ministre chargé des installations classées applicables à l'installation | Obligatoire |
| Pièce jointe n°2bis | Document annexe justifiant le fonctionnement des installations en conformité avec les prescriptions générales par l'arrêté ministériel | Facultatif |
| Pièce jointe n°3 | Document précisant les demandes d'aménagement aux prescriptions générales applicables à l'installation | Si concerné |
| Pièce jointe n°4 | Document permettant d'apprécier la compatibilité des activités projetées avec les documents d'urbanisme | Obligatoire |
| Pièce jointe n°5 | Document précisant les parcelles du projet | Obligatoire |
| Pièce jointe n°6 | Fichier de géolocalisation du projet (document au format .Zip) | Facultatif |
| Pièce jointe n°7 | Dispense d'évaluation environnementale | Si concerné |
| Pièce jointe n°8 | Incidences notables sur l'environnement | Obligatoire |
| Pièce jointe n°9 | Pièces annexes pour décrire les incidences notables sur l'environnement | Facultatif |
| Pièce jointe n°10 | Evaluation des incidences Natura 2000 | Si concerné |
| Pièce jointe n°11 | Capacités techniques et financières | Obligatoire |
| Pièce jointe n°12 | Usage futur pour la mise à l'arrêt définitif de l'installation | Si concerné |
| Pièce jointe n°13 | Justificatif de dépôt de la demande de permis de construire | Si concerné |
| Pièce jointe n°14 | Justificatif de dépôt de la demande d'autorisation de défrichement | Si concerné |
| Pièce jointe n°15 | Eléments appréciant la compatibilité du projet avec le ou les plan(s), schéma(s) ou programme(s) et les mesures fixées associées | Si concerné |
| Pièce jointe n°16 | Descriptif des éléments en lien avec les installations soumises à l'autorisation de l'article L.229-6 du code de l'environnement (gaz à effet de serre) | Si concerné |
| Pièce jointe n°17 | Descriptif des éléments en lien avec les installations d'une puissance thermique supérieure ou égale à 20 MW | Si concerné |
| Pièce jointe n°18 | Carte à l'échelle 1 / 25 000 ou à défaut 1 / 50 000 | Obligatoire |
| Pièce jointe n°19 | Plans à l'échelle de 1 / 2 500 | Obligatoire |
| Pièce jointe n°20 | Plans d'ensemble à l'échelle de 1 / 200 | Obligatoire |
| Pièce jointe n°21 | Fichiers supplémentaires | Facultatif |

Tableau 4 : Liste des pièces jointes pour un dossier d'enregistrement